

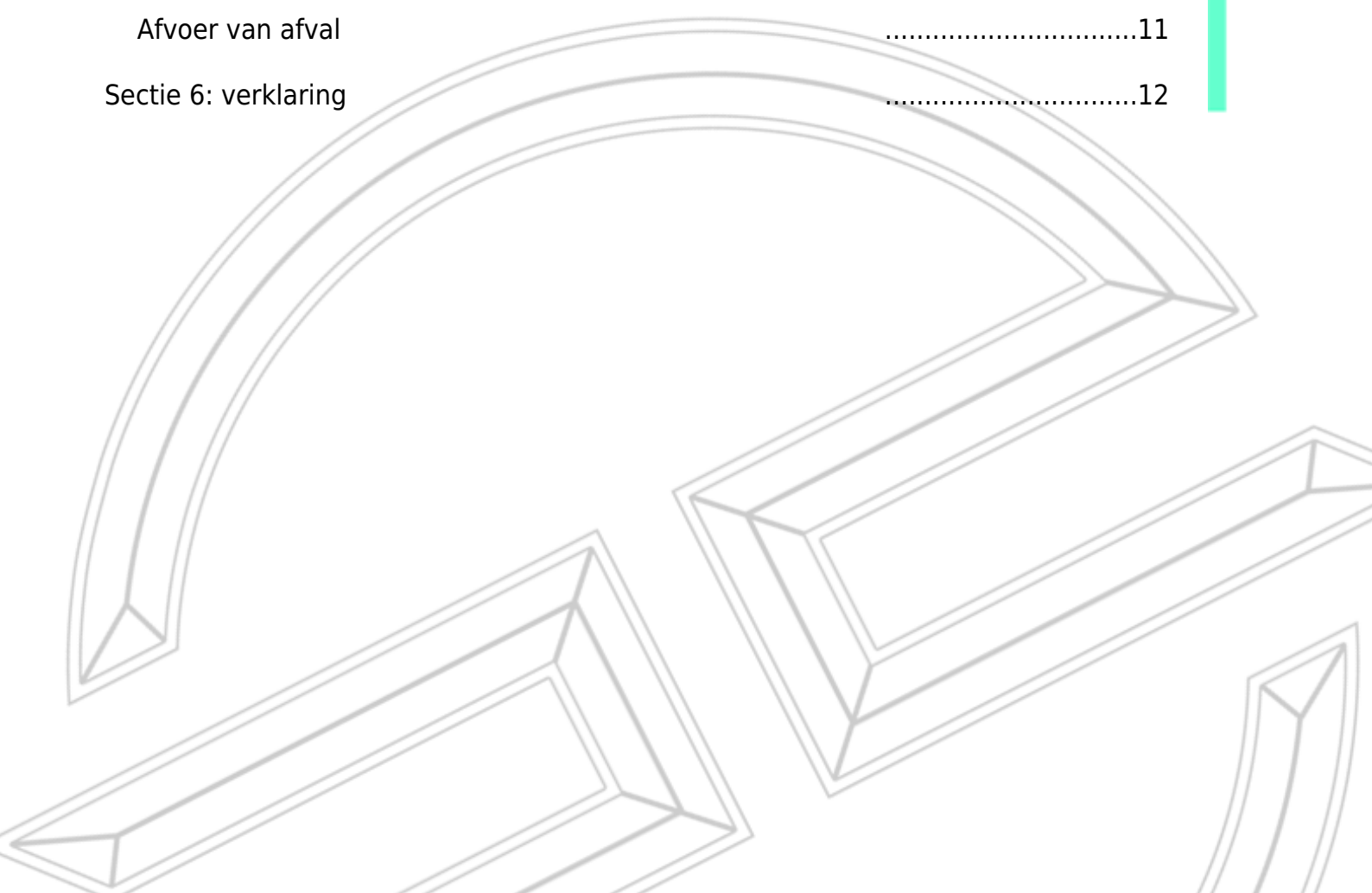


CO2-reductieplan 2026



Inhoud

| | |
|---|---------|
| Sectie 1: Onze doelen |03 |
| Deel 2: Inleiding |04 |
| Deel 3: Uitstoot |05 |
| Sectie 4: verbetering van de nauwkeurigheid van de verslaggeving..... | 06 |
| Hoofdstuk 5: Onze huidige inspanningen |07 |
| Op naar zonne-energie |07 |
| Investering |08 |
| Verpakking |08 |
| Verlichting |09 |
| Levenslange ondersteuning & upgradeservice |10 |
| Afvoering van producten aan het eind van de levensduur |10 |
| Afvoer van afval |11 |
| Sectie 6: verklaring |12 |



Sectie 1: Onze doelen

We streven ernaar om zo snel mogelijk een netto nuluitstoot te bereiken, maar niet later dan 2050.

Hier bij PCSpecialist, als leverancier van IT-apparatuur aan zowel bedrijven als consumenten, erkennen we dat onze dagelijkse activiteiten serieuze negatieve effecten kunnen hebben op zowel het lokale als het algemene milieu. In dit verslag hopen we een aantal van de maatregelen te beschrijven die we nemen om ervoor te zorgen dat deze negatieve effecten tot een haalbaar minimum worden beperkt.

Onze impact op het milieu heeft altijd voorop gestaan binnen ons bedrijf, zoals blijkt uit ons geaccrediteerde ISO 14001:2015 milieumanagementsysteem. Ons doel, in lijn met ons milieumanagementsysteem, is ervoor zorgen dat we onze impact op het milieu jaar na jaar blijven verbeteren.

We zetten ons in om onze CO₂-uitstoot in zowel scope 1 als scope 2 voortdurend te verminderen in lijn met onze groei, en dit helpt ons om op koers te blijven om onze impact op het milieu voortdurend te verminderen zonder onszelf te straffen voor groei in de sectoren waarin we actief zijn.

We zijn begonnen met het onderzoeken van onze scope 3-emissies, inclusief de broeikasgasemissies van transporten van onze T1-leveranciers en van ons naar onze klanten, inclusief zakenreizen, het woon-werkverkeer van werknemers en van het afval dat we produceren.

We zullen blijven streven naar mogelijkheden om de CO₂-uitstoot voor de scopes 1 - 3 te verminderen.

Deel 2: Inleiding

We erkennen dat de uitstoot in de atmosfeer een ernstige schadelijke invloed heeft op het klimaat van onze planeet. Als zodanig erkennen we onze verantwoordelijkheid om de uitstoot waar we verantwoordelijk voor zijn, direct of indirect, zo goed als redelijkerwijs mogelijk is, te beperken.

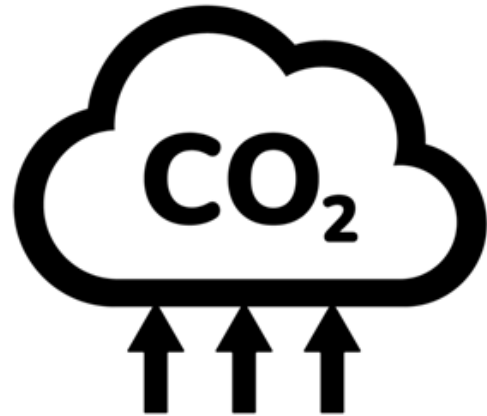
Het doel van dit document is om de stappen te benadrukken die we als bedrijf nemen om onze CO₂-uitstoot in zowel Scope 1, 2 en 3 te minimaliseren.

Hoewel deze uitstoot de vorm kunnen aannemen van andere stoffen dan koolstofdioxide, zijn ze eenvoudigheidshalve omgerekend naar het CO₂-equivalent in ton of kg.

Deel 3: Uitstoot

Scope 1-uitstoot is uitstoot die direct vrijkomt door onze acties. Onze scope 1-uitstoot beperkt zich momenteel tot zakenreizen in auto's met verbrandingsmotoren en het gas dat in onze gebouwen wordt gebruikt om het gebouw te verwarmen.

Scope 2-uitstoot is de uitstoot die wordt gegenereerd om de stroom te produceren die we direct gebruiken. Dit betekent voor PCSpecialist voornamelijk dat er elektriciteit wordt afgenomen van het elektriciteitsnet om onze faciliteiten van stroom te voorzien, in combinatie met zakelijke kilometers die worden afgelegd in elektrische voertuigen.



In 2026 hebben we een toename gezien in scope 3-emissies. Dat is in lijn met de groei, maar het is iets dat we wel tot een minimum willen beperken. Uitdagingen binnen de sector zorgen ervoor dat sommige producten in meerdere kleinere zendingen worden geleverd, in plaats van via de milieuvriendelijkere bulkzendingen die we normaal gebruiken. Dit blijft een belangrijk aandachtspunt, terwijl we er tegelijkertijd voor zorgen dat we het serviceniveau blijven leveren dat je van ons verwacht.

| Jaar | Scope 1-uitstoot in CO2-equivalent. (Ton) | Scope 2-uitstoot in CO2-equivalent. (Ton) | Scope 3-uitstoot in CO2-equivalent. (Ton) |
|------|---|---|---|
| 2022 | 47,3 | 127,8 | N.v.t. |
| 2023 | 43,9 | 123,0 | 9.625 |
| 2024 | 43,4 | 126,4 | 6.042 |
| 2025 | 42,1 | 125,7 | 6.346 |

1. Momenteel wordt onze uitstoot van scope 1 voor het verbruik van aardgas berekend door de meterstanden op te nemen van de gebouwen waaruit we opereren. Omdat we momenteel twee verschillende verwarmingsmethoden op aardgas gebruiken, wordt van beide methoden een gemiddelde genomen om deze uitstoot te berekenen.

2. Op dit moment worden zakelijke kilometers onderverdeeld in de manier waarop de kilometers zijn gereden, met verbrandingsmotor of met elektrische motor. Dit is nog niet verder onderverdeeld in verschillende brandstoftypen, waardoor we de uitstoot per afgelegde kilometer nauwkeuriger zouden kunnen berekenen.

3. De huidige scope 3-berekeningen zijn beperkt tot de doorvoer van goederen van tier 1-leveranciers, afvalverwerking, zakenreizen, woon-werkverkeer van werknemers en distributie downstream.

4. Zowel de CO2-emissies van distributie downstream als upstream worden berekend door middel van sampling en met behulp van een methode op basis van de kortst mogelijke afstand.

Sectie 4: verbetering van de nauwkeurigheid van de verslaggeving

Onze huidige registratiemethoden voor sommige van onze scope 3-emissies hebben momenteel een aantal beperkingen. Meestal wordt dit veroorzaakt door een historisch gebrek aan registratie van de relevante gegevens. Dit omvat maar is niet beperkt tot:

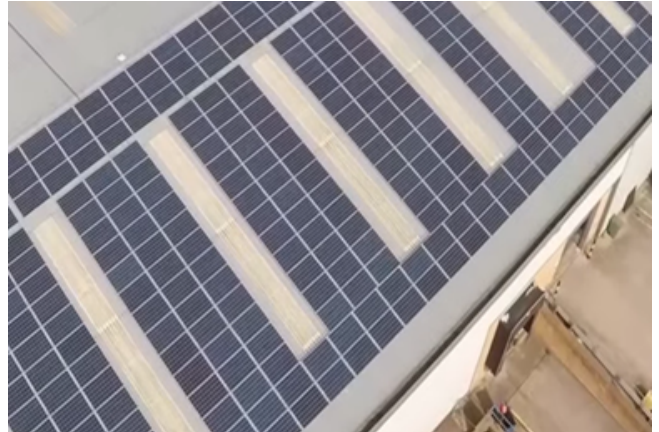
- Door gebruik te maken van gemiddelde cijfers voor alle verbrandingsmotoren voor de CO₂-uitstoot voor zakenreizen uit scope 1 en 2.
- Met behulp van sampling berekenen we onze uitstoot door Tier 1-leveranciers en de distributie van onze producten.
- Bij de huidige sampling wordt geen rekening gehouden met bulkverzonden bestellingen, waardoor de CO₂-uitstoot lager uit zou vallen.
- Door gebruik te maken van gepubliceerde emissiecijfers van DEFRA met betrekking tot kg CO₂/ton/km om onze uitstoot van distributie upstream en downstream te berekenen.

We herzien voortdurend onze methoden om gegevens te verzamelen om de nauwkeurigheid te verbeteren.

Hoofdstuk 5: Onze huidige inspanningen

Op naar zonne-energie

Hoewel het elektriciteitsverbruik centraal blijft staan in het productie- en testproces om de kwaliteit van onze producten te kunnen blijven garanderen, kan de uitstoot die wordt geproduceerd om deze elektriciteit te leveren worden beperkt.

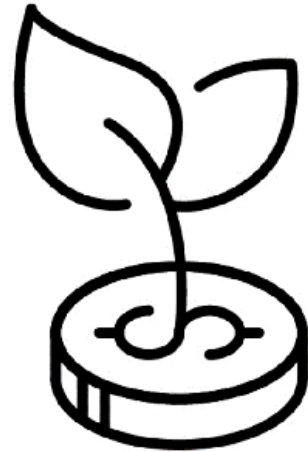


We hebben momenteel drie zonne-installaties, één voor elk gebouw dat we exploiteren op onze Grange Moor-locatie en één voor onze locatie in Heerlen, Nederland (die in september 2024 in gebruik is genomen). Dit stelt ons in staat om direct de stroom te leveren die we nodig hebben als onderdeel van onze activiteiten en om stroom terug te leveren aan het elektriciteitsnet als we die niet nodig hebben.

| Jaar | Capaciteit (MWh) | Productie (MWh) | CO2-besparing (kg) |
|------|------------------|-----------------|--------------------|
| 2022 | 235,5 | 105,6 | 20.320 |
| 2023 | 235,5 | 135,4 | 26.181 |
| 2024 | 385,5 | 176,5 | 39.712 |
| 2025 | 385,5 | 272,6 | 61.257 |

Investering

De afgelopen jaren is het recyclen van LDPE en HDPE een steeds groter aandachtspunt geworden. Door de lage dichtheid van dit materiaal zijn grote containers nodig om het LDPE-afval op te slaan, die snel vol raken. In 2026 investeren we in nieuwe machines waarmee we het volume van dit afval tot wel 98% kunnen reduceren, waardoor er aanzienlijk minder inzamelingen nodig zijn voor het recyclen.



Verpakking

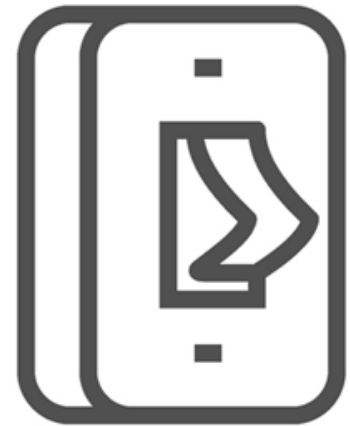
De verpakking van onze producten blijft een belangrijke uitdaging voor zowel onze servicekwaliteit als voor onze impact op het milieu. Naarmate we minder verpakkingsmateriaal gebruiken en overstappen op groenere materialen, lopen we het risico dat producten tijdens het transport beschadigd raken, wat resulteert in een ontevreden klant, het ophalen van het beschadigde product, materiaalverlies en het regelen van de bezorging van het vervangende/gerepareerde systeem. Elke stap resulteert in extra CO₂-uitstoot die vermeden had kunnen worden.

Met het oog op 2026 wordt er nog steeds gewerkt aan herbruikbare verpakkingen. Hoewel we tijdens de ontwikkelfase tegen uitdagingen zijn aangelopen, blijven we ons volledig inzetten om deze mogelijkheid verder te onderzoeken en zo onze milieu-impact te verkleinen.

We zijn ook in gesprek met leveranciers om het gebruik van milieuvriendelijkere materialen te optimaliseren, waaronder het gebruik van gerecycled plastic wanneer het gebruik van plastic niet kan worden vermeden, in combinatie met het gebruik van bulkverzending.

Verlichting

In 2022 hebben we de complete verlichting in onze beide vestigingen vernieuwd door 126 halogeenlampen met een gezamenlijk verbruik van 120w te vervangen door energiezuinige LED-lampen met een gezamenlijk verbruik van 46w, een besparing van 74w per lamp, wat ons een geschatte besparing oplevert van 26.667 kWh per jaar.



In hetzelfde jaar hebben we ook de halogeenverlichting vervangen in de kantoorruimtes van waaruit we werken. De vorige verlichting was statisch, maar deze is vervangen door programmeerbare energiezuinige verlichting die bij pieklicht slechts 70% van de stroom verbruikt in vergelijking met de vorige verlichting. Dit levert naar schatting een besparing op van 2.069 kWh per jaar, maar deze schatting gaat ervan uit dat alle kantoorruimtes de huidige verlichting op pieklichtsterkte gebruiken. In de praktijk brandt de verlichting in de meeste kantoorruimtes met een lichtsterkte tussen 40% en 60%.

In 2023 hebben we PIR ingevoerd voor onze buitenverlichting. Waar voorheen de buitenverlichting bleef branden gedurende de gehele nacht. Gaan ze nu alleen aan als er beweging wordt gedetecteerd in het donker. Hierdoor is het stroomverbruik van de buitenverlichting gedaald van 9.154 kWh naar 1.124 kWh per jaar, wat een besparing oplevert van 8.030 kWh per jaar.

Deze veranderingen hebben ervoor gezorgd dat we jaarlijks 36.766 kWh besparen, wat resulteert in een vermindering in CO2-equivalent van 8,3 ton aan scope 2-uitstoot.

Levenslange ondersteuning & upgradeservice

Een langere levensduur van een systeem heeft aanzienlijke voordelen, want als een defect systeem kan worden gerepareerd, hoeft er geen vervangend systeem te worden besteld, geproduceerd, getest en verzonden naar de gebruiker. Wij bieden levenslange technische ondersteuning voor hardware om ervoor te zorgen dat onze klanten de telefoon kunnen pakken voor ondersteuning als ze hardwareproblemen hebben met een systeem dat ze bij ons hebben gekocht.



Dit geldt natuurlijk ook voor systemen die niet meer voldoen aan de eisen van een klant. Door een upgrade-service aan te bieden, zorgen we ervoor dat als de behoeften van een klant veranderen en het systeem kan worden aangepast om aan de behoeften van de klant te voldoen, ze de mogelijkheid hebben om dit te doen. Wederom is er geen vervangend systeem nodig.



Afvoering van producten aan het eind van de levensduur

Het einde van de levensduur is een uitstekende gelegenheid om onze impact op het milieu te beperken, zoals de uitstoot van broeikasgassen die vrijkomen bij het vergaren van de grondstoffen die nodig zijn voor onze producten. Ter ondersteuning van de verwijdering aan het einde van de levensduur bieden we een inzamelsysteem aan voor zowel zakelijke klanten als consumenten om ervoor te zorgen dat systemen aan het einde van hun levensduur op de juiste manier gerecycled kunnen worden.



Afvoer van afval

De manier waarop afval wordt verwijderd, speelt een grote rol in de milieu-impact op aarde, zoals de uitstoot van broeikasgassen die vrijkomen bij de verwijdering van afval en de verloren potentiële emissiereducties op producten die gerecycled hadden kunnen worden in plaats van te worden gestort.

Afvalstromen worden als volgt opgesplitst om het recyclingpotentieel te maximaliseren:

1. Restafval
2. Zacht plastic
3. Hard plastic
4. Karton
5. Metaal
6. Hout
7. Papier
8. AEEA

Dankzij de grote opslagruimtes op het terrein kunnen we elke afvalstroom verzamelen tot we klaar zijn voor een bulkinzameling. Met bulkinzameling kunnen we de uitstoot die gepaard gaat met afvalinzameling minimaliseren.

Sectie 6: verklaring

Dit CO2-reductieplan is voltooid in overeenstemming met PPN 06/21 en de bijbehorende richtlijnen en rapportagestandaard voor CO2-reductieplannen.

Emissies zijn gerapporteerd en vastgelegd in overeenstemming met de gepubliceerde rapportagestandaard voor CO2-reductieplannen en de bedrijfsstandaard voor het rapportageprotocol voor broeikasgassen, waarbij gebruik wordt gemaakt van de juiste emissieconversiefactoren van de overheid voor de bedrijfsrapportage omtrent broeikasgassen.

Scope 1- en Scope 2-emissies zijn gerapporteerd in overeenstemming met de SECR-vereisten, en de vereiste subset van Scope 3-emissies is gerapporteerd in overeenstemming met de gepubliceerde rapportagestandaard voor CO2-reductieplannen en de Corporate Value Chain (Scope 3) Standard.

Dit CO2-reductieplan is beoordeeld en goedgekeurd door de directeur van PCSpecialist.

Naam: D. Williams

Functie: Directeur

Datum: 29/01/2026